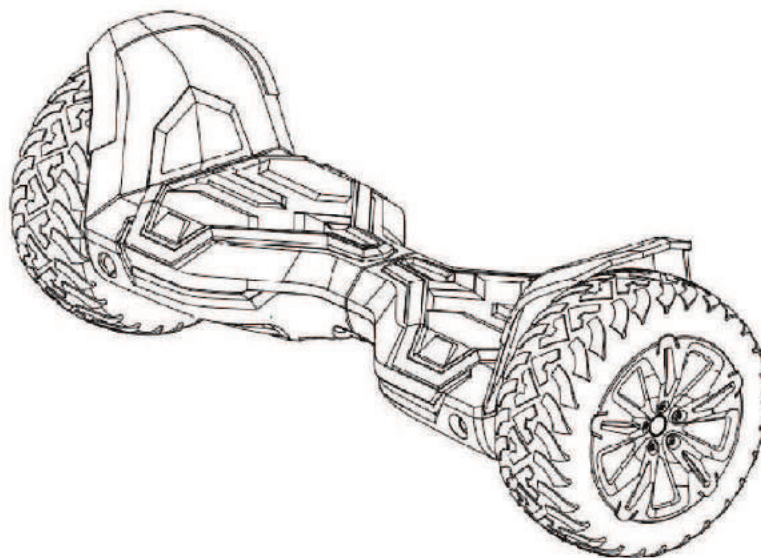
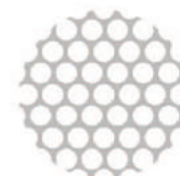


РУКОВОДСТВО
ПО ЭКСПЛУАТАЦИИ

ГИРОСКУТЕР CACTUS



Модель:
CS-GYROCYCLE_AR2_WT



cactus
OFFICE ASSISTANT

Общая информация

Гироскутер Cactus является высокотехнологичным устройством для активного отдыха, в котором используется принцип динамической стабилизации. В конструкцию гироскутера входят: высокоскоростной центральный микропроцессор, электронные гироскопы и электронно управляемый приводной мотор.

Гироскутер улавливает действия пользователя и управляет движением согласно этим действиям.

Стоя на специальных площадках, легко направлять скутер вперед или назад, поворачивать или останавливать, всего лишь отклоняя свое тело в разных направлениях. Скутер сочетает в себе стильный дизайн, простоту использования, гибкое управление, малый вес конструкции, становясь компаньоном для активного отдыха и развлечения.

ОГЛАВЛЕНИЕ

Техника безопасности.....	3
Конструкция и детали.....	7
Инструкции по использованию.....	10
Система защиты гироскутера.....	15
Эксплуатация батареи.....	22
Технические данные.....	26
Обслуживание и хранение.....	27
Гарантия.....	29

ТЕХНИКА БЕЗОПАСНОСТИ

ЧТО НАДО ЗНАТЬ ПЕРЕД НАЧАЛОМ ИСПОЛЬЗОВАНИЯ

Мы искренне надеемся на то, что все пользователи смогут с огромным удовольствием и безопасно пользоваться нашим гироскутером. Любой имеющийся опыт езды на велосипеде, вождения автомобиля, либо другого транспортного средства может оказаться полезным.

Перед началом использования гироскутера внимательно изучите данное руководство. В любой нестандартной ситуации, либо при повреждении гироскутера немедленно прекратите эксплуатацию.

В данном руководстве по эксплуатации приведено довольно много информации касательно техники безопасности, включая ограничение скорости, индикацию сигнальных ламп, отключение питания и т.д.

- Не используйте гироскутер при возможности повредить чью-то частную

собственность или нанести вред человеку.

- Не заменяйте и не удаляйте самостоятельно никакие компоненты, это может повлиять на характеристики гироскутера и даже испортить его. Изготовитель и продавец не несут ответственность за любой возможный ущерб в случае нарушения правил эксплуатации.
- Не используйте гироскутер на неровной или переполненной дороге.

БЕЗОПАСНОСТЬ ПРИ ИСПОЛЬЗОВАНИИ

Детям до 7 лет и пожилым людям не рекомендуется использовать гироскутер.

Обязательно надевайте защитное снаряжение и шлем при использовании гироскутера.

- Максимальная допустимая масса пользователя 100 кг.
- Минимальная допустимая масса пользователя 20 кг.

ПРИМЕЧАНИЕ: Людям с избыточным весом трудно обеспечивать устойчивость при движении.

ВРЕМЯ РАБОТЫ

Срок службы гироскутера зависит от многих факторов, таких как:

- Тип дорожного покрытия: гладкая ровная поверхность, либо плохое покрытие, которое сильно сократит время работы.
- Масса: Масса пользователя влияет на время работы.
- Обслуживание: Своевременная подзарядка и обслуживание батареи.
- Скорость и стиль управления: Поддержание одной и той же скорости увеличивает время работы; частые остановки, ускорения, замедления сокращают время работы.

СКОРОСТЬ

Максимальная скорость: 10 км/ч (не рекомендуется ездить с максимальной возможной скоростью). Гироскутер позволяет хорошо сохранять равновесие при скорости в пределах обозначенной, при выходе за эти пределы может случиться потеря равновесия, травма или несчастный случай.

СКЛОНЫ

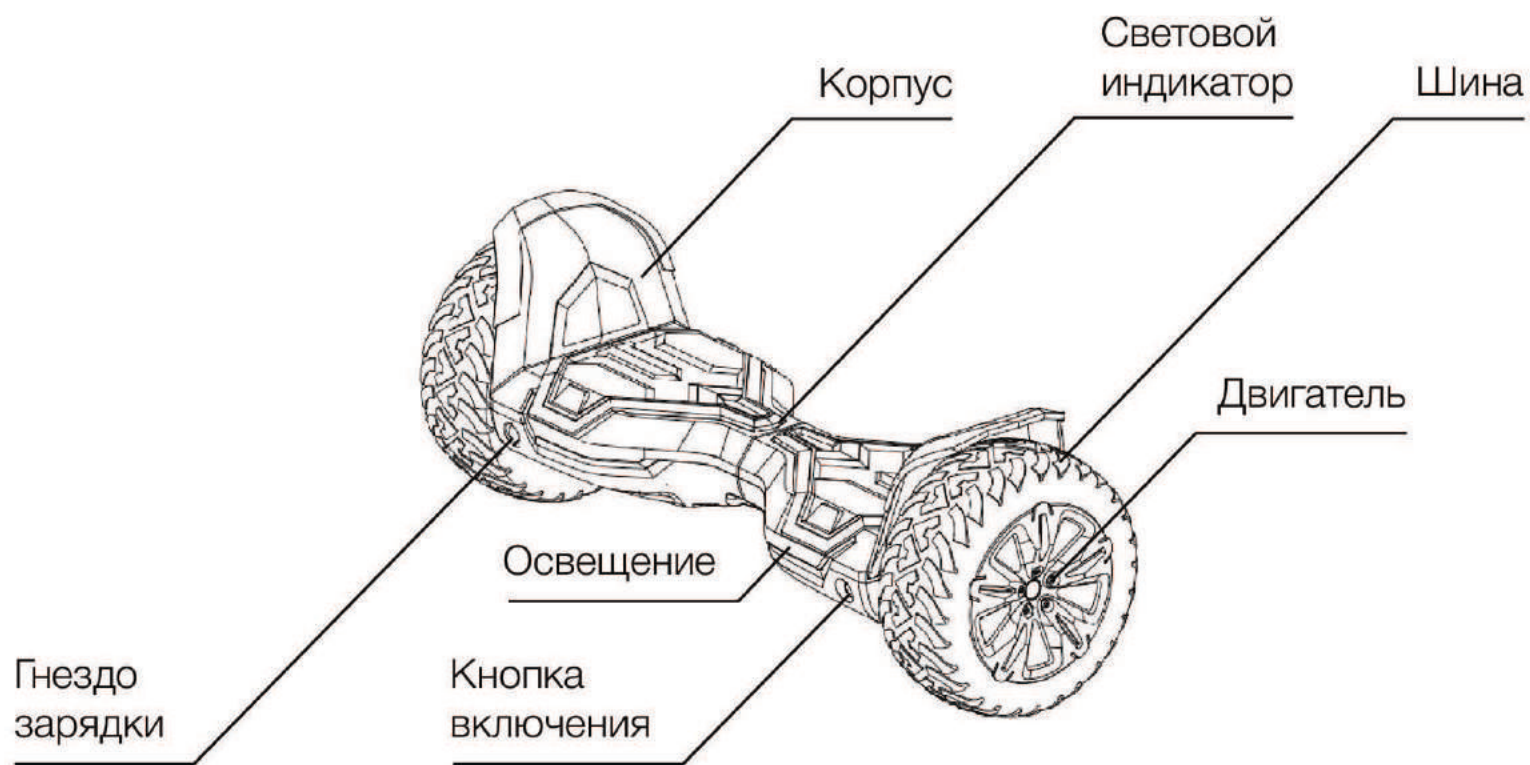
Гироскутер способен различать уклоны при движении вверх/вниз, при этом встроенное устройство автоматически перенастроит вращение электродвигателя, чтобы обеспечить безопасность движения.



ПРЕДУПРЕЖДЕНИЕ!

Пожалуйста, в первое время используйте помощь кого-либо для поддержки, чтобы избежать падения или потери баланса пока не освоите управление как следует.

КОНСТРУКЦИЯ И ДЕТАЛИ



СЕНСОРЫ НА ПЛОЩАДКАХ ДЛЯ НОГ (ПОДНОЖКАХ)

Гироскутер оснащен четырьмя сенсорами под площадками для ног. Когда Вы будете становиться на эти площадки, он будет автоматически подстраиваться к состоянию равновесия.

Не наступайте за пределы края площадок, убедитесь, что во время движения ваши ступни расположены правильно.

Не ставьте на подножки никаких посторонних предметов, сенсоры будут определять ситуацию при включенном гироскутере. Наличие посторонних предметов может привести к опасным травмам водителя и повреждению скутера.

СВЕТОВОЙ ИНДИКАТОР

Световой индикатор используется для отображения уровня заряда аккумуляторной батареи. Когда свет зеленый, это означает, что заряда достаточно. Когда свет станет красным, вы должны зарядить устройство как можно скорее. Проверьте уровень питания перед использованием, чтобы обеспечить достаточный заряд для обратного

пути. Вы можете заряжать устройство каждый раз после использования. Когда уровень питания ниже 15%, светодиодный индикатор будет мерцать, и включится звуковой сигнал.

Пожалуйста, следуйте советам данного руководства в процессе обучения и практики вождения. Убедитесь, что вы используете удобную для данного вида отдыха обувь и одежду, не стесняющую движений. Используйте элементы защиты и шлем при вождении. Надеемся, вы успешно преодолеете первоначальную стадию обучения.

ИНСТРУКЦИИ ПО ИСПОЛЬЗОВАНИЮ

Шаг 1: Включите питание гироскутера.

Шаг 2: Приготовьтесь к вождению, поставьте одну ступню на подножку, индикатор движения загорится после того, как вы поставите одну ногу на подножку. Система гироскутера переходит в состояние самобалансирования. Вторую ступню необходимо поставить на вторую подножку, сохраняя равновесие тела.

Шаг 3: Контролируя состояние равновесия, постоит спокойно на гироскутере. Скутер будет оставаться неподвижным. Попробуйте совсем немного отклониться вперёд или назад, почувствовав реакцию гироскутера. Помните о том, что амплитуда ваших движений не должна быть большой.

Шаг 4: Управляйте направлением движения гироскутера. Правая нога вперед для поворота налево, левая нога вперед для поворота направо. (Повороты согласно схематической диаграммы).

Шаг 5: Потренируйтесь сходить с гироскутера. Пожалуйста, остановите гироскутер и поймите положение равновесия перед тем, как слезть. Снимите одну ногу, оставляя гироскутер впереди себя. После того, как Вы поймете, что вес перенесен на ту ногу, которая находится на земле, снимите вторую ногу с подножки.

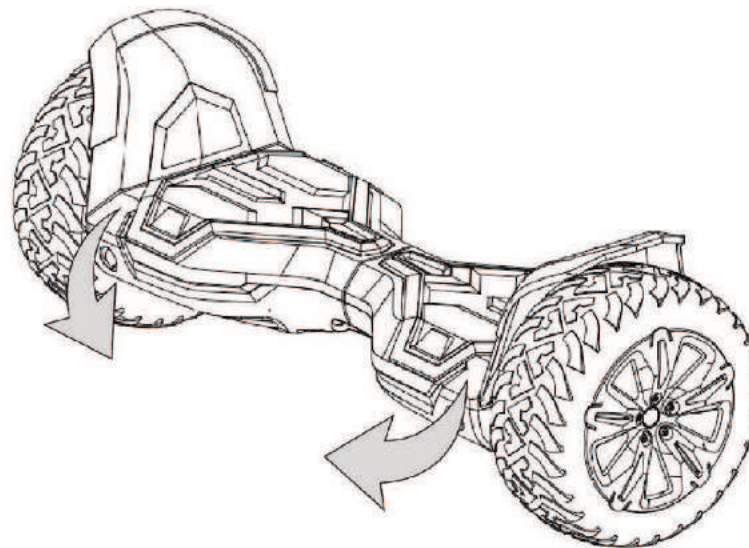
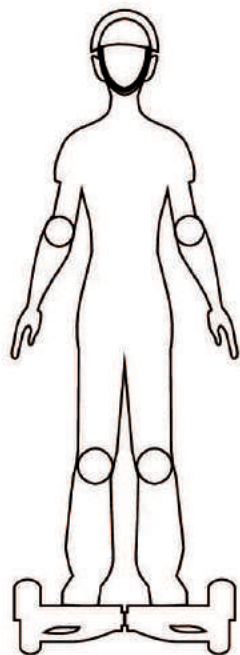
Советы по выбору места для практики в вождении

Пожалуйста, тренируйтесь на ровной площадке. Если Вы пока не являетесь опытным пользователем гироскутера, не используйте его там, где много людей. На ранних стадиях обучения найдите безлюдное, пустое место с ровной поверхностью. Используйте помощника для первоначальных тренировок.

ЗАМЕЧАНИЯ ОТНОСИТЕЛЬНО ОБУЧЕНИЯ ВОЖДЕНИЮ

Если Вы собираетесь ехать на гироскутере не по тренировочной площадке, убедитесь, что Ваши навыки использования достаточны.

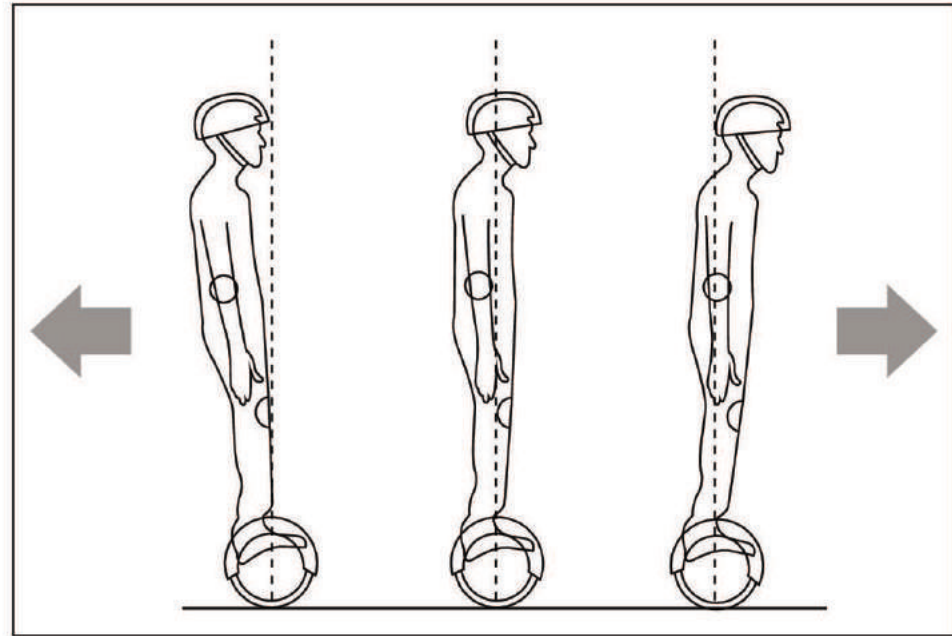
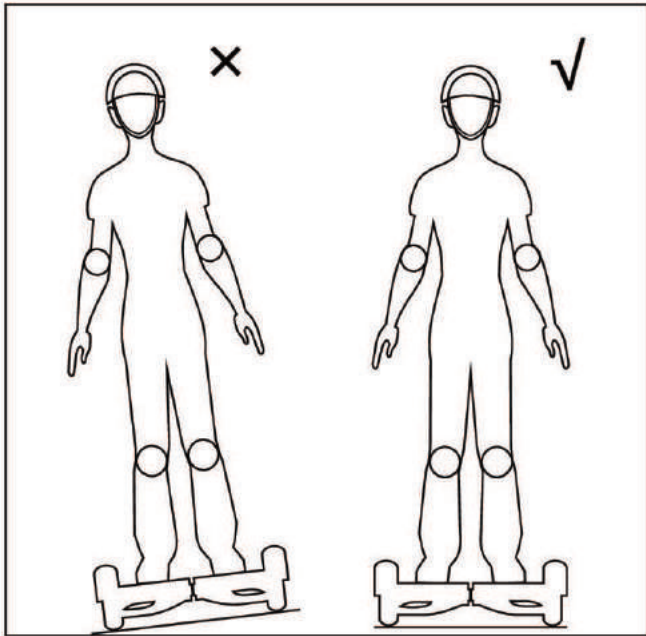
Пожалуйста, старайтесь надевать удобную спортивную одежду, обувь на плоской подошве. Убедитесь, что Вы можете свободно двигаться при необходимости. Пожалуйста, практикуйтесь на свободном пространстве и на ровной поверхности, пока не поймете, что Вы умеете свободно вставать на гироскутер, сходить с него, двигаться вперед, назад и поворачивать.



Возможно, Вы будете практиковаться в различных местах – снизьте скорость движения в случае, если приближаетесь к незнакомому месту. Ни при каких обстоятельствах не сворачивайте на земляную поверхность.

Если Ваш уровень управления гироскутером не достаточен, не используйте его в многолюдных местах, либо других опасных местах, в особенности таких, где имеются какие-либо ограничения пространства, барьеры или ограждения. Используйте шлем, чтобы не удариться головой. При любой опасности – немедленно обеспечьте собственную безопасность.

Если датчики на подножках не в рабочем состоянии, платформа Гироскутера не будет поддерживать состояние баланса. В этом случае загорится индикатор аварийной ситуации, подтверждающий, что система Гироскутера не в состоянии поддерживать состояние баланса. Категорически запрещено использовать гироскутер в данной ситуации.



СИСТЕМА САМОЗАЩИТЫ ГИРОСКУТЕРА

Если в процессе работы возникнет какая-либо ошибка или неполадка в системе, гироскутер проинформирует об этом водителя одним из способов, указанных ниже:

- Если будет зафиксирован наклон вперед или назад более, чем на 10 градусов, или качание свыше 30 сек, система гироскутера перейдет в режим самозащиты с одновременным включением аварийного индикатора и высокочастотного звукового сигнала.
- Если будет зафиксирован наклон вперед или назад более, чем на 80 градусов, система гироскутера отключит гироскутер автоматически.
- Если шина заблокирована более 2 сек, система гироскутера отключит гироскутер автоматически.
- Если уровень заряда батареи менее критического значения, индикатор начнет мигать, информируя о необходимости зарядки.
- Если значение тока превысит стандартное, сначала появится сигнал неполадки, за

тем отключение системы после 15 секунд.

- При неожиданном ускорении или других слишком активных действиях водителя, гироскутер звуковым сигналом предупредит об опасности.



ПРЕДУПРЕЖДЕНИЕ!

Система управления гироскутера при наступлении ошибки или вследствие некорректного использования может издавать световые или звуковые сигналы или переходить в режим остановки гироскутера.

1. При постановке ног на платформы под углом более 10 градусов.
2. Когда заряд батареи слишком низок
3. Во время зарядки
4. При нарушении скоростного лимита
5. При тряске гироскутера в течение более 30 секунд
6. При наклоне платформы более 35 градусов

7. При блокировке колес

8. При продолжительном перенапряжении (например длительном движении в гору)

Ниже важные сведения относительно техники безопасности, пожалуйста, прочитайте их внимательно перед началом использования гироскутера.

- При использовании гироскутера Вы можете навредить себе вследствие потери контроля, столкновения, падения. Чтобы избежать этого, пожалуйста, прочитайте данное руководство перед началом использования. Убедитесь, что гироскутер перед началом использования находится в хорошем состоянии. Примените меры безопасности перед началом тренировок, а именно: наденьте шлем, наколенники, налокотники.
- Запрещается водить гироскутер по высокоскоростным и прочим трассам, предназначенным для движения автомобилей или общественного транспорта.

Гироскутер предназначен исключительно для личного активного отдыха.

- Запрещается водить гироскутер лицам, чья масса менее 20 кг.

- Запрещается водить гироскутер лицам, имеющим заболевания сердечно-сосудистой системы, страдающим гипертонией, имеющим любые отклонения конечностей от нормы (руки, ноги), пожилым людям, которым может быть затруднительно обеспечить свою безопасность при движении.
- Запрещается водить гироскутер беременным женщинам и инвалидам.
- Запрещается водить гироскутер в нетрезвом состоянии и под действием любых препаратов, способных замедлить реакцию.
- Гироскутер предназначен только для использования одной персоной, на перемещайте на нем одновременно с собой никакой багаж/груз и никаких других людей.
- Пожалуйста, соблюдайте осторожность и правила при движении, не мешайте прохожим.
- Пожалуйста, сохраняйте хороший обзор по курсу движения, не пользуйтесь мобильным телефоном или другими гаджетами, не слушайте музыку,

сконцентрируйтесь на процессе движения.

- Пожалуйста, сохраняйте слегка расслабленное состояние ног, присогните их в коленях во время движения, это поможет балансировать в случае незначительных неровностей на дороге.
- Следите за тем, чтобы ваши ступни всегда были расположены на специальных подножках.
- Не пользуйтесь гироскутером, если Ваша масса тела превышает 100 кг, т.к. в этой ситуации результатом может стать падение и последующие травмы. Помимо этого сам гироскутер может быть поврежден.
- Не пользуйтесь гироскутером, если Ваша масса тела менее 20 кг, в этом случае устройство может оказаться не под контролем, включая невозможность снизить скорость, например, на склоне.
- Пожалуйста, сохраняйте безопасную скорость при движении, следите за своей безопасностью, останавливайте гироскутер плавно и аккуратно.
- Пожалуйста, сохраняйте безопасную дистанцию до людей и любых других объектов и предметов во избежание столкновений и несчастных случаев.

- При движении Ваша голова будет на 10 см выше, чем Вы к тому привыкли, помните об этом и следите за возможными помехами на этом уровне.
- При осуществлении поворотов, следите за своим равновесием, предотвращая слишком резкие изменения положения центра тяжести, что могло бы привести к столкновениям.
- Во время движения не занимайтесь чем-либо дополнительно (например, не делайте фото, не слушайте музыку и т.п.).
- Не используйте гироскутер на мокрой дороге, во время дождя. Ограничьте движение назад коротким отрезком. Не огибайте углы препятствий на высокой скорости, не меняйте резко скорость движения.
- Данный продукт не является средством медицинского назначения, облегчающим передвижение. Пользователь должен водить его самостоятельно, без чьей-либо помощи (за исключением периода начального обучения).
- Не водите гироскутер при недостаточной освещенности.
- Избегайте вождения по любым скользким поверхностям, например, по снегу или скользкому покрытию.

- Избегайте вождения по слишком маленьким дорожкам, в том числе гравийным или замусоренным.
- Не водите гироскутер в узких пространствах или местах, в которых много помех и препятствий.
- Резко не стартуйте и не останавливайтесь.
- Не водите на крутых склонах или в других небезопасных местах.

Ниже в основном рассмотрены вопросы относительно зарядки, обслуживания батареи, мерах безопасности и некоторые пояснения относительно использования батареи. Чтобы обеспечить безопасность свою и других, продлить срок службы батареи и обеспечить требуемые показатели батареи, пожалуйста, используйте её в соответствии с рекомендациями данного руководства.

ЭКСПЛУАТАЦИЯ БАТАРЕИ

Если Вы видите, что индикатор батареи сменился на красный, это означает недостаток зарядки. Мы рекомендуем прекратить движение. Если батарея заряжена недостаточно, мощности для нормального движения гироскутера не хватает. Система автоматически отключит гироскутер, запрещая продолжать им пользоваться. Если Вы будете продолжать использование, это может привести к падению, повреждению, а также сократит срок службы батареи.

Пожалуйста, не используйте батарею в следующих ситуациях:

- Наблюдается какой-либо запах или повышенная температура
- Наблюдается вытекание какой-либо субстанции
- Только специалисты могут разбирать и проводить периодическое обслуживание
- Не дотрагивайтесь до вещества при возможной утечке

- Не разрешайте детям и животным дотрагиваться до батареи. Пожалуйста, отсоедините зарядку перед началом движения или установкой батареи. Очень опасно использовать гироскутер при подключенном зарядном устройстве.
- Батарея содержит опасные вещества, пожалуйста, не открывайте батарею и не пытайтесь вставить что-либо внутрь.
- Используйте только зарядное устройство из комплекта гироскутера.
- Использование прочих зарядных устройств может привести к необратимому повреждению батареи.
- Батарея гироскутера должна использоваться в рамках местного законодательства.

ЗАРЯДКА БАТАРЕИ

- Убедитесь, что на разъеме питания нет влаги.
- Откройте крышку зарядного устройства сзади гироскутера.

- Подсоедините головку зарядного устройства к питанию (110В-240В; 50-60Гц), убедитесь, что зеленый индикатор зарядки нормально горит. Вставьте вторую головку зарядного устройства в гироскутер.
- Когда на зарядном устройстве загорелся красный индикатор, это означает, что пошел нормальный процесс зарядки. Если такой сигнал не появился, проверьте соединение разъемов.
- Когда красная индикация сменится зеленой, это означает полную зарядку гироскутера. Пожалуйста, остановите процесс зарядки. Если долгое время оставлять заряженную батарею подключенной к зарядке, это может сократить срок ее службы.
- Не храните батарею разряженной, это может сократить срок ее службы.
- Зарядка гироскутера длится примерно 2 часа, если значительно увеличить время подключения к зарядному устройству, это может сократить срок службы батареи.
- Пожалуйста, производите зарядку, когда все устройства чистые и сухие.

- Не заряжайте батарею, если розетка питания влажная.

БАТАРЕЯ В УСЛОВИЯХ ВЫСОКОЙ ИЛИ НИЗКОЙ ТЕМПЕРАТУРЫ

Если Вы хотите, чтобы гироскутер работал эффективно, температурный режим для батареи должен находиться в обозначенных ниже пределах. При значениях температуры, близких к указанным, эффективность зарядки наиболее высокая. Если температура слишком низкая или слишком высокая, время зарядки будет дольше.

ТЕХНИЧЕСКИЕ ДАННЫЕ

ХАРАКТЕРИСТИКИ БАТАРЕИ

Характеристика	Значение
ТИП БАТАРЕИ	Литиевая батарея
ВРЕМЯ ЗАРЯДКИ	2-3 часа
НАПРЯЖЕНИЕ	42Вольт
НАЧАЛЬНАЯ ЕМКОСТЬ	4 АМПЕР-ЧАС
РАБОЧАЯ ТЕМПЕРАТУРА	ОТ -15 ДО +50 ГРАДУСОВ ЦЕЛЬСИЯ
ТЕМПЕРАТУРА ПРИ ЗАРЯДКЕ	ОТ 0 ДО +40 ГРАДУСОВ ЦЕЛЬСИЯ
ТЕМПЕРАТУРА/СРОК ХРАНЕНИЯ	ОТ -20 ДО +25 ГРАДУСОВ ЦЕЛЬСИЯ/12 МЕСЯ- ЦЕВ
ОТНОСИТЕЛЬНАЯ ВЛАЖНОСТЬ ПРИ ХРАНЕНИИ	5%-95%

Адаптер питания: 100-240V 50-60HZ

ОБСЛУЖИВАНИЕ И ХРАНЕНИЕ

МЕРЫ ПРЕДОСТОРОЖНОСТИ ПРИ ТРАНСПОРТИРОВКЕ БАТАРЕИ

Литиевые батареи рассматриваются как объекты повышенной опасности, и их транспортировка должна производиться в соответствии с принятым законодательством.

УТИЛИЗАЦИЯ ЛИТИЕВЫХ БАТАРЕЙ.

Пожалуйста, не выбрасывайте, литиевые батареи. Утилизируйте их в соответствии с местным законодательством.

Изготовитель:

Шеньчжень Читадо Технолоджи Ко., Лтд.

Адрес изготовителя:

Фёрст билдинг оф Но 1800112, Дафу Индастриал Ареа, Фукенг коммюнити, Гуанлянь таун, Лонгхуа дистрикт, Шеньчжень, Китай

Произведено на заводе изготовителя в Китае

Импортер:

ООО «ДЕЛИЯ», 119530, РФ, г. Москва, Очаковское шоссе, д. 36, помещение 20



ДАТА ИЗГОТОВЛЕНИЯ:

См. на этикетке гироскутера.

Уважаемый покупатель, мы рады, что вы выбрали продукцию Cactus. Перед тем, как приступить к эксплуатации гироскутера, необходимо внимательно ознакомиться с инструкцией по эксплуатации.

ГАРАНТИЙНЫЕ ОБЯЗАТЕЛЬСТВА

1. Гарантия на гироскутер составляет 12 месяцев. Гарантия на батареи составляет 6 месяцев.
2. В случае отсутствия даты продажи в гарантийном талоне срок гарантии отсчитывается от даты поставки продукции в торгующую организацию.
3. Прием гироскутера в сервисный центр осуществляется только в чистом виде и полной комплектации.
4. Гарантийные обязательства не распространяются на неисправности гироскутера вызванные:
 - Несоблюдением условий эксплуатации указанных в инструкции пользователя.
 - Применением гироскутера не по назначению.

- Механическими повреждениями, вызванными внешним воздействием.
- Повреждениями, вызванными агрессивными атмосферным, природными и физическими воздействиями. Повреждениями, вызванными вследствие чрезмерного нагрева.
- Использованием неоригинального адаптера для зарядки. Использованием адаптера в несоответствующей питающей сети.
- Наличием внутри оборудования посторонних предметов, насекомых, пыли и пр.
- Естественным износом деталей.
- Повреждениями вызванными неправильной транспортировкой и хранением.

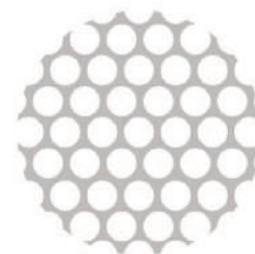
5. Гарантийные обязательства не распространяются:

- На быстроизнашивающиеся запасные части, в частности шины.
- На гироскутер, подвергшийся вскрытию, ремонту или модификации вне уполномоченного сервисного центра.
- На гироскутер с удаленным, стертым или измененным серийным номером.
- На неисправности вызванные перегрузкой оборудования, повлекшей вывод из строя

электродвигателя или других узлов и деталей. Потемнение или обугливание изоляции проводов под воздействием высокой температуры.

- На оборудование с поврежденным или замененным вне уполномоченной сервисной организации сетевым адаптером.

СЕРВИСНЫЙ ТАЛОН



cactus
OFFICE ASSISTANT

Внимание! Талон недействителен без печати продавца.

Модель: _____	Продавец: _____
Серийный номер: _____	М.П. _____
Дата продажи: _____	

С условиями сервисного обслуживания ознакомлен. На момент покупки видимых повреждений не обнаружено. Инструкцию получил.

Покупатель _____

Гарантия на гироскутер составляет 12 месяцев. Гарантия на батареи составляет 6 месяцев.

Сервисный случай №1

Дата получения: _____	Исполнитель (подпись мастера и штамп мастерской) _____
Дата выдачи: _____	Владелец _____

Вид поломки: _____

Сервисный случай №2

Дата получения: _____	Исполнитель (подпись мастера и штамп мастерской) _____
Дата выдачи: _____	Владелец _____

Вид поломки: _____

Сервисный случай №3

Дата получения: _____	Исполнитель (подпись мастера и штамп мастерской) _____
Дата выдачи: _____	Владелец _____

Вид поломки: _____

Адреса ближайших сервисных центров и консультацию по приобретенному товару вы можете получить по:

Тел. +7 495 280-78-78

E-mail: support@cactus-russia.ru